

전문대학 평가인증을 위한  
대경대학교 자체평가 보고서  
(요약본)

2019년 1월 31일

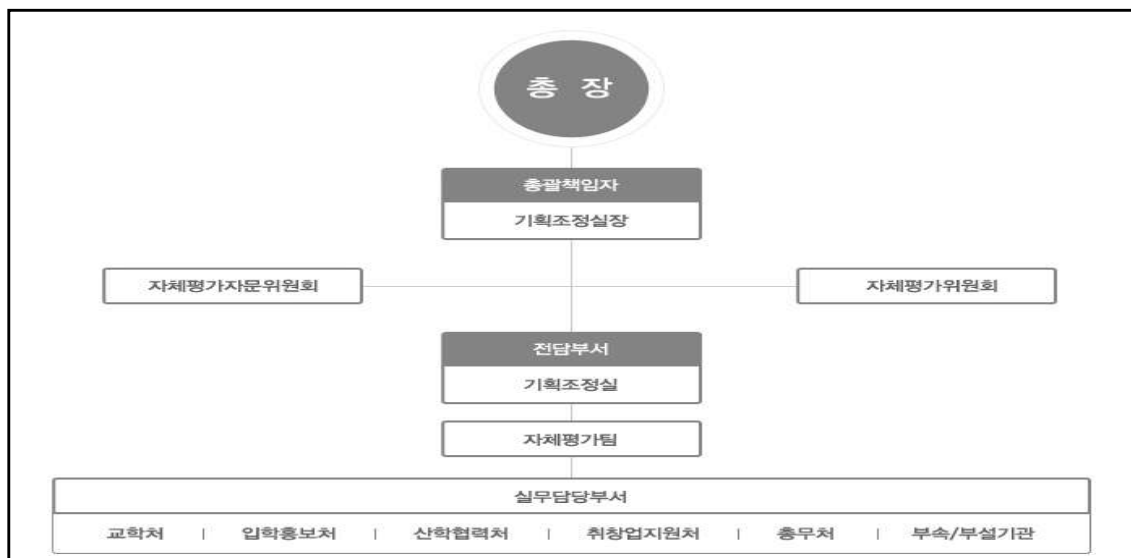
# I. 서론

## 1. 자체평가의 목적

- ☐ 대학이 교육기관으로서의 기본여건을 충족하고 있는지 여부를 판정하고, 그 결과를 교육 수요자에게 공개함으로써 사회적 신뢰를 부여하는 제도인 기관평가인증의 취지에 따라, 대학의 국내·외 경쟁력을 강화하고 고등교육의 질 제고에 대한 책무성을 확립하여 국제적인 통용성과 교류 협력 증진을 위한 고등교육 질 보장 체제를 구축하고자 함
- ☐ 급변하는 대학 교육환경 변화 속에서 대학의 자기혁신과 체질개선을 통한 교육 역량 강화로 대외 환경에 능동적으로 대처하고, 자체평가 결과에 따른 구성원들의 인식 전환과 적극적 의지를 통한 변화와 차별화로 국가와 지역 사회발전에 이바지하고자 함
- ☐ 우리대학은 2주기 기관평가인증을 위해 대학경영과 교육을 구성하는 요소에 있어 교육의 질을 보증할 수 있는 최소요건을 확보하고 있으며, 질 개선을 위해 지속적으로 노력하고 있는지를 고등직업교육평가원에서 제시한 평가내용을 토대로 객관적으로 진단·평가하고, 개선방안을 모색함으로써 우리대학의 발전계획과 교육목표를 달성하고자 함

## 2. 자체평가의 추진체계

- ☐ 조직
  - 대학자체평가의 원활한 수행을 위해 전담조직으로 기획조정실을 두고, 기획조정실 산하에 기획조정실장을 위원장으로 둔 자체평가위원회를 설치하여 자체평가 기본방향을 수립하고, 자체평가팀을 구성하여 자체평가를 시행함
  - 조직도



○ 자체평가자문위원회 역할 및 구성 현황

- 자체평가 전반에 대한 자문

구분	성명	소속
위원장	김홍태	부총장
위원	구영창	경찰군사학부
위원	김송병	신산업창조학부
위원	성상덕	경찰군사학부
위원	최종오	병원의료행정과
위원	박진환	(주) 신천 대표이사

○ 자체평가위원회 역할 및 구성 현황

- 자체평가 기본방향 수립
- 자체평가 지도 심의 및 조정
- 대학자체평가 심사서 작성
- 자체평가 결과의 활용, 공시 및 개선환류 계획 수립

구분	성명	소속	평가영역
위원장	이근원	기획조정실 / 신산업창조학부	평가업무 총괄
위원	김민영	간호학과	1. 대학의 사명과 책무 6. 교·직원
위원	성오현	호텔크루즈서비스학부	2. 교육과정
위원	채주엽	뷰티아트스쿨	3. 학사관리 및 교수학습지원
위원	김극준	임상병리과	4. 산학협력 및 평생교육
위원	김종남	호텔크루즈서비스학부	5. 학생
위원	정용철	경영학부	7. 재정 및 시설

○ 자체평가팀 역할 및 구성 현황

- 평가 실무

구분	성명	소속 및 직위(급)	평가영역
팀장	김선영	뷰티아트스쿨/학과장	3. 학사관리 및 교수학습지원
팀원	김효신	임상병리과/조교수	1. 대학의 사명과 책무 6. 교·직원
	박민지	모델패션아트스쿨/학과장	2. 교육과정
	나용근	푸드아트스쿨/학과장	4. 산학협력 및 평생교육 5. 학생
	이혁기	경호스포츠과학학부/학과장	7. 재정 및 시설

○ 기획조정실 역할 및 구성현황

- 평가 전담부서로 자체평가 업무 총괄
- 자체평가위원회, 자체평가팀 운영 지원
- 기타 자체평가 관련 행정 총괄 지원

구분	성명	업무분장
실장	이근원	총괄
팀장	김철한	자체평가 관리
팀원	안정희	자체평가 추진실무지원

□ 추진일정

일정	추진내용
2018.5.	평가준비(자체평가 계획 수립 및 조직 구성)
2018.5.	자체평가 통보
2018.6	평가요소별 부서자체진단 및 근거자료 취합
2018.7	예비자체평가 시행
2018.7	예비자체평가 결과 환류 및 부서별 컨설팅 시행
2018.9.	보완평가 시행
2018.10.	보완평가 결과에 따른 개선·보완
2018.11.	보완평가 결과 개선실적 검토
2018.11.~12.	자체평가보고서 집필
2018.12.	자체평가보고서 보완
2018.12.	자체평가보고서 감수
2018.12. ~2019.1	자체평가보고서 및 입증자료 수정
2019.1.	자체평가보고서 최종 집필, 검토 및 편집
2019.1.	자체평가보고서 최종안 확정
2019.1.	자체평가 결과 보고
2019.1.	자체평가보고서 제출

### 3. 자체평가의 내용

□ 자체평가의 내용

- 인증원에서 정한 자체평가 계획에서부터 보고서 작성·제출에 이르기까지 일련의 자체평가의 단계를 바탕으로 하여 대학의 운영 전반과 교육활동의 현황과 상황을 기술하고 평가요소별 인증기준에 근거하여 자체적으로 평가를 실시함

- 실시한 평가결과와 이에 관련된 입증자료를 확인하여 충족여부를 기술함
- 평가요소별 충족여부의 판단은 대학이 정한 사명과 교육목표를 근거로 기준 및 체  
크리스트 상의 주요 판단사항을 고려하여 종합적으로 결정함
- ☐ 자체평가는 다음과 같이 총 7개 기준, 25개 세부기준, 45개 평가요소로 구성됨  

〈표. 평가인증기준별 평가요소〉

기준	세부기준	평가요소
1. 대학의 사명과 책무	1.1 대학의 사명 및 발전 계획	1.1.1 대학의 사명 및 교육목표
		1.1.2 대학 발전계획
	1.2 대학 운영	1.2.1 대학의 조직 및 운영
		1.2.2 의사결정구조
	1.3 대학의 책무 및 교육 성과	1.3.1 대학의 책무
		1.3.2 교육품질 개선
		1.3.3 교육만족도
2. 교육과정	2.1 교육과정의 질 보장	2.1.1 교육과정 정책
		2.1.2 교육과정 개발
	2.2 전공 및 교양 교육	2.2.1 현장중심 전공교육
		2.2.2 직업기초 교양 및 기초학습 교육
		2.2.3 실험실습교육 지원
3. 학사관리 및 교 수학습 지원	3.1 학사관리	3.1.1 학생선발
		3.1.2 학사관리 규정 및 준수
		3.1.3 수업관리
		3.1.4 재학생 충원
		3.1.5 학업 성취도 평가
	3.2 교수학습 지원	3.2.1 교수학습 지원 체제
		3.2.2 교수학습 지원활동 평가 및 개선
4. 산학협력 및 평생교육	4.1 산학협력	4.1.1 산학협력활동
		4.1.2 취·창업 지원
		4.1.3 취업률
	4.2 현장실습	4.2.1 현장실습교육 지원
	4.3 평생교육	4.3.1 평생교육 운영
5. 학생	5.1 학생지원	5.1.1 학생자치활동 및 안전관리
		5.1.2 학생 상담
		5.1.3 도서관 지원
	5.2 학생복지	5.2.1 복지 지원
		5.2.2 장애학생 및 소수집단 학생 지원
6. 교·직원	6.1 교원	6.1.1 전임교원 인사관리
		6.1.2 전임교원의 확보

		6.1.3 비전임 교원의 적합성
		6.1.4 연구
		6.1.5 교원 역량 계발
	6.2 직원	6.2.1 직원 인사관리
		6.2.2 직원 역량 계발
	6.3 교·직원 처우 및 복지	6.3.1 교·직원 처우 및 복지
7. 재정 및 시설	7.1 재정계획 및 운영	7.1.1 연간 예산계획 수립 및 결산
		7.1.2 재정자원의 다양성
	7.2 재정·회계 운영의 합리성과 투명성	7.2.1 교육비의 환원
		7.2.2 재정·회계 운영의 적절성
		7.2.3 감사제도
	7.3 교육시설	7.3.1 교육시설의 확보 및 유지
		7.3.2 정보전산시스템 지원 및 운영
		7.3.3 정보보안 체계
기준: 7개	세부기준 : 18개	평가요소 : 45개

#### 4. 자체평가의 방법

☐ 정성평가와 정량적 정성평가방법의 적용 비율을 7.1 : 2.9로 구성

☐ 기관평가인증제의 평가인증기준을 적용하여 자체평가 추진

구분	항목수	비고
정성적 평가요소	32개	
정량적 정성 평가요소	13개	필수정량지표 4개

- 정성적 평가요소는 평가요소의 판단사항을 기준으로 평가 실시
- 정량적 정성평가요소는 정량지표별 요구수준을 기준으로 평가 실시
  - 필수정량지표 요구수준

평가요소	정량지표	요구수준
3.1.4 재학생 충원	재학생 충원율	82.0% 이상
5.2.1 복지 지원	장학금 지급비율	10.0% 이상
6.1.2 전임교원의 확보	전임교원 확보율	50.0% 이상
7.2.1 교육비의 환원	교육비 환원율	100.0% 이상

☐ 평가자료 : 2016, 2017학년도

## 5. 자체평가의 절차

단계	구분	내용
1	기본계획 수립	<ul style="list-style-type: none"> <li>■ 평가 추진일정, 부서별 협조사항, 소요예산 등 효율적 자체평가 추진을 위한 자체평가 방향, 전략 및 전반적인 계획 수립</li> <li>■ 평가 조직 구성(위원회 등)</li> </ul>
2	평가 시행	<ul style="list-style-type: none"> <li>■ 평가 시행 안내</li> <li>■ 직원 대상 교내 설명회를 통해 기관평가인증의 취지와 목적 공유, 편람 내용 및 자체평가보고서 작성 지침 안내</li> <li>■ 평가요소별 자료 수집·분석을 통한 부서자체진단</li> <li>■ 자체평가 시행               <ul style="list-style-type: none"> <li>- 예비자체평가, 보완평가 구분 실시</li> </ul> </li> </ul>
3	보고서 작성	<ul style="list-style-type: none"> <li>■ 자체평가보고서 초안 작성</li> <li>■ 자체평가 입증자료 준비</li> <li>■ 자체평가보고서 및 입증자료 감수</li> <li>■ 자체평가보고서 수정·보완</li> <li>■ 자체평가보고서 최종 작성</li> </ul>
4	결과 심의	<ul style="list-style-type: none"> <li>■ 자체평가 결과 심의</li> <li>■ 자체평가 결과 최종 보고</li> </ul>
5	보고서 제출	<ul style="list-style-type: none"> <li>■ 자체평가보고서 최종 제출</li> </ul>
6	결과 환류	<ul style="list-style-type: none"> <li>■ 홈페이지, 교내인트라넷을 통한 전 구성원 평가결과 공유</li> <li>■ 대학발전계획 수립 등 기초자료로 활용</li> </ul>

## II. 기준별 평가결과

기준 (7개)	세부기준 (18개)	평가요소 (45개)	판단결과		
			평가 요소	세부 기준	기준
1. 대학 의 사명 과 책무	1.1 대학의 사명 및 발전계획	1.1.1 대학의 사명 및 교육목표	충족	충족	충족
		1.1.2 대학 발전계획	충족		
	1.2 대학 운영	1.2.1 대학의 조직 및 운영	충족	충족	
		1.2.2 의사결정구조	충족		
	1.3 대학의 책무 및 교육성과	1.3.1 대학의 책무	충족	충족	
		1.3.2 교육품질 개선	충족		
		1.3.3 교육만족도	충족		
2. 교육 과정	2.1 교육과정의 질 보장	2.1.1 교육과정 정책	충족	충족	충족
		2.1.2 교육과정 개발	충족		
	2.2 전공 및 교양 교육	2.2.1 현장중심 전공교육	충족	충족	
		2.2.2 직업기초 교양 및 기초 학습 교육	충족		
		2.2.3 실험실습교육 지원	충족		
3. 학사 관리 및 교수학습 지원	3.1 학사관리	3.1.1 학생선발	충족	충족	충족
		3.1.2 학사관리 규정 및 준수	충족		
		3.1.3 수업관리	충족		
		3.1.4 재학생 충원	충족		
		3.1.5 학업 성취도 평가	충족		
	3.2 교수학습 지원	3.2.1 교수학습 지원 체제	충족	충족	
		3.2.2 교수학습 지원활동 평 가 및 개선	충족		
4. 산학 협력 및 평생교육	4.1 산학협력	4.1.1 산학협력활동	충족	충족	충족
		4.1.2 취·창업 지원	충족		
		4.1.3 취업률	충족		

	4.2 현장실습	4.2.1 현장실습교육 지원	충족	충족	
	4.3 평생교육	4.3.1 평생교육 운영	충족	충족	
5. 학생	5.1 학생지원	5.1.1 학생자치활동 및 안전 관리	충족	충족	충족
		5.1.2 학생 상담	충족	충족	
		5.1.3 도서관 지원	충족	충족	
	5.2 학생복지	5.2.1 복지 지원	충족	충족	
		5.2.2 장애학생 및 소수집단 학생 지원	충족	충족	
6. 교·직원	6.1 교원	6.1.1 전임교원 인사관리	충족	충족	충족
		6.1.2 전임교원의 확보	충족		
		6.1.3 비전임 교원의 적합성	충족		
		6.1.4 연구	충족		
		6.1.5 교원 역량 계발	충족		
	6.2 직원	6.2.1 직원 인사관리	충족	충족	
		6.2.2 직원 역량 계발	충족		
	6.3 교·직원 처우 및 복지	6.3.1 교·직원 처우 및 복지	충족	충족	
7. 재정 및 시설	7.1 재정계획 및 운영	7.1.1 연간 예산계획 수립 및 결산	충족	충족	충족
		7.1.2 재정자원의 다양성	충족		
	7.2 재정·회계 운영의 합리성과 투명성	7.2.1 교육비의 환원	충족	충족	
		7.2.2 재정·회계 운영의 적절성	충족		
		7.2.3 감사제도	충족		
	7.3 교육시설	7.3.1 교육시설의 확보 및 유지	충족	충족	
		7.3.2 정보전산시스템 지원 및 운영	충족		
		7.3.3 정보보안 체계	충족		

### Ⅲ. 종합 및 논의

#### 1. 대학의 사명과 책무

##### 1) 평가 및 분석결과 요약

- ☐ 우리대학의 설립이념, 교육이념, 사명 및 교육목표는 대학이 존재하는 이유와 그에 다른 목적, 대학이 양성하고자 하는 인재상을 유기적으로 연계하여 구성원의 의견을 수렴하여 검토하고 이를 대학평의원 등의 자문과 심의를 거쳐 법인 이사회 승인을 득하여 제정하고, 이를 대학 구성원이 인지할 수 있도록 대학 홈페이지, 교내 인트라넷 및 각종 인쇄물을 활용하여 공표, 확산하여 궁극적으로 대학이 달성하고자 하는 목표 실현을 위해 노력하고 있음
- ☐ 우리대학은 현재 추진중인 대학발전계획인 ‘NEW대경비전2020’을 대학의 설립이념에서부터 사명, 비전, 교육목표와 연계하여 수립하고, 추진 과정에 있어 환경의 변화와 중점사업에 대한 구성원의 의견수렴, 외부 전문가의 의견수렴 등을 통해 관련 절차에 따라 일부 내용을 수정하였음. 수립 혹은 개정시 내·외부 환경분석, 구성원 의견수렴의 절차를 통해 전략방향과 전략목표, 전략과제 및 실행과제 등을 도출하고, 핵심성과지표 등을 설정하여 추진하였으며, 이를 주기적으로 자체평가 시행과 상시 모니터링을 통해 지속적인 환류 단계를 거쳐 개선하고, 대학의 비전과 교육목표 달성을 위해 전 구성원이 추진, 시행하고 있음
- ☐ 대학의 사명과 교육목표, 비전의 실현을 위해 행정조직을 구성하고 각각의 조직의 역할과 책임을 명시한 규정을 보유, 준수하여 운영하고 있음. 대학의 정책적 판단에 따라 행정조직의 변화를 능동적으로 대처하여 대학의 발전방향에 적합한 조직으로 변경하여 효과적이고 효율적인 대학운영에 구성원 모두가 참여하고 시행하고 있음
- ☐ 대학운영에 있어 최우선시 되는 대학의 학칙 및 규정의 제·개정과 운영에 있어 관련 법령의 준수가 철저히 시행되고 있으며, 학칙이나 규정에서 정한 모든 절차와 내용 역시 구성원들에게 상시적으로 홈페이지 등을 통해 공표하여 자발적이고 능동적인 규정의 준수가 이루어지고 있음
- ☐ 학칙 및 규정의 제·개정 및 운영을 포함하여 대학의 주요 의사결정에 있어서도 64개의 법정위원회 및 주요 위원회를 적법한 절차에 따라 구성·위촉·운영하고 있으며, 대학의 홈페이지 및 교내 그룹웨어 등을 통해 회의 과정 및 결과 등을 공개하여 투명성과 객관성, 공개성을 확보하여 운영, 시행하고 있음

- ☐ 우리 대학은 고등직업교육기관으로서 윤리적 책무와 사회적 책무를 다하기 위해 교수, 학생, 직원의 윤리강령을 제정, 선포하여 구성원 모두가 자신의 역할과 책임에 부합하는 의무를 실천하고 있음
- ☐ 우리대학은 대학의 운영에 있어 총장을 비롯한 구성원은 행·재정적 부당행위와 정보공시 중대 위반, 성폭력 등 사회적 물의, 구성원의 부당한 징계나 재임용 탈락 등의 사안이 발생하지 않았음. 또한 2016, 2017년 교육기부 우수기관 선정 등 국가와 지역사회의 협력·기여를 위해 대학의 구성원은 봉사활동과 나눔활동에 적극적이고 능동적으로 참여하는 등 대학으로서의 사회적 책무와 역할을 충실히 이행하고 있음
- ☐ 대학은 지속적인 교육품질 개선을 위해 자체평가 관련 규정 및 지침을 제정, 보유하여 주기적으로 목적에 따른 자체평가를 시행하고, 그 결과를 구성원이 공유하여 대학의 발전계획에 정합되도록 지속적으로 개선, 발전시키고 있음
- ☐ 대학의 사명과 교육목표 달성을 위해 대학이 발전계획에 따라 추진하는 주요 정책 시행과정에 있어 구성원들의 참여에 따른 의견을 수렴하기 위해 우리 대학은 분야별, 목적별 만족도 조사를 주기적으로 시행하고 있으며, 그 결과를 대학의 경영진 검토하고 구성원들이 공유하여 대학 교육의 질 개선 등 발전지향적인 개선환류를 적극적으로 시행하고 있음

## 2) 우수 및 활용계획

- ☐ 대학의 사명, 교육목표를 달성하기 위해 구체적인 대학의 발전계획을 관련 절차에 따라 수립, 추진하고 있으며, 변화하는 교육환경에 적극적으로 대처하고, 새로운 도전과 혁신을 위해 대학의 조직을 능동적으로 구성, 운영하여 국가의 발전에 중추적 역할을 담당할 수 있는 전문직업인 양성에 우리대학은 매진하고 있음
- ☐ 대학 운영의 근간인 조직 구성은 물론, 학칙 및 규정의 제개정 절차 준수에 있어 다양한 구성원들의 의견을 수렴할 수 있도록 관련 제도를 철저히 준수, 운영하고 있으며 심의절차에 있어서도 복수의 심의 절차를 거쳐 시행될 수 있도록 의사결정구조를 구축, 운영하고 있음
- ☐ 대학은 고등교육기관으로서 사회적 책무와 윤리의식을 갖추어 역할과 책임을 다하여야 함에 우리대학은 총장을 비롯한 구성원 모두가 스스로 제정한 윤리강령을 철저히 준수하여 단 한차례도 사회적 물의를 야기한 사실이 없으며, 국가와 지역사회의 일원으로 협력하고 기여하여 그 책임을 다하고 있음
- ☐ 교육품질 개선을 통한 교육수요자의 만족도를 제고하고 이를 통해 대학의 교육목표 등

의 실현을 위해 우리대학은 주기적이고 지속적인 자체평가 제도를 구축하여 시행하고 있으며, 대학이 시행하는 모든 사업에 대해 만족도 조사를 시행하여 구성원의 의견을 적극 수렴하고, 이를 바탕으로 개선의 방안을 도출, 정책수립에 반영하는 등 민주적이고 합리적인 의사결정을 통해 교육의 질 개선에 노력하고 있음

### 3) 개선 계획 및 실천방안

- ☐ 대학의 사명과 교육목표 실현의 완성도를 높이기 위해 우리대학은 2019년 3월 시행, 추진을 목표로 제5차 대학발전계획을 수립하였음
- ☐ 대학발전계획의 효율적인 추진과 그 성과의 극대화를 위해 행정조직 및 학과의 개편을 추진할 예정이며, 이를 통한 대학의 특성화 교육의 완성과 교육혁신의 성과를 제고하기 위해 전담 연구인력과 업무추진 인력을 보강하여 운영할 예정임

## 2. 교육과정

### 1) 평가 및 분석결과 요약

- ☐ 대학은 교육품질 보장을 위해 대학의 사명과 인재상 및 산업체 요구수준에 부합하는 교육목표를 제시하고 이와 연계한 교육과정을 개발하고 있음. 학사운영관련 규정, 교육과정편성지침을 갖추고 학사운명을 하고 있으며, 교육과정 수립 및 운영정책에 필요한 위원회가 적절히 구성되어 있음. 교육과정 관련 위원회가 합리적 절차에 의해 적절히 운영되고 있음
- ☐ 학과의 개설, 통폐합이나 폐지정책에 관련한 규정을 갖추고 있으며 합리적인 업무 절차로 진행하고 있음
- ☐ 교육과정의 개발과 변경을 위해 교육과정 편성지침 및 교육과정 개발·개편지침을 갖추고 주기적인 개발·개편을 실시하고 있으며 교육과정 개발·개편시에는 산업체, 재학생 및 졸업생 등 이해관계자의 의견수렴을 위한 설문조사를 필수적인 절차로 하고 있음. 또한 효과성 평가를 통해 교육과정 개발 당시의 취지와 목적에 부합하는 교육과정 개편을 시행함. 학과 NCS기반 교육과정개발(개편)위원회에서 교육과정을 개발·개편하고 규정에 의거 교육과정심의위원회와 심의와 대학평의위원회 자문을 통해 교육과정 개선을 위해 노력하고 있음
- ☐ 현장중심 교육을 위해 계열·학과별 전공교과목의 실습비율을 교육과정편성지침으로 정하여 운영하고 있으며 학과별 교육과정 개발·개편시 학과 인재양성 목표에 근거하여 학생이 달성해야 할 학습목표 및 성취수준을 교과목 명세서, 강의계획서, 및 평가계획서에 명확히 제시하고 있음. 교육과정의 교양, 전공 교과목의 편성에 있어서도 교양교과 10~20%, 전공교과 80~90%로 계열·학과별 특성에 따라 적절히 유지하고 있으며, 전공교과목의 강좌당 학생수도 학기당 23.1명의 인원으로 적절하게 운영되고 있음. 강의계획서에 평가방법, 평가시기, 배점 등을 명확히 제시하여 공지하고 있음
- ☐ 학생의 인성과 교양함양을 위한 교양교육운영정책을 수립하고 있음. 학생의 학습성과 달성을 지원하기 위해 주기적인 기초학습능력 진단평가, 직업기초 교양교과목 요구도 조사를 통해 기초학습능력 향상 교육의 적절성 제고와 매년 신입생 대상 기초학습능력 진단평가, 학습능력향상 교육 및 학습지원프로그램을 지원하여 학습동기를 촉진시키고 있음. 직업전문인에게 필요한 직업기초능력 향상을 위하여 NCS에서 제시한 직업기초능력 중 학생 요구도 조사를 토대로 학과 특성에 적합한 능력단위를 교과목으로 편성하여 운영하고 있음. 교양강좌의 개설 및 폐지에 관하여 교육과정편성지침을 갖추고 규정과 절차에 따라 운영하고 있음

- ☐ 학생 1인당 실험실습비는 2016년 168,052원, 2017년 163,034 원으로 충족요건 기준인 157,000원을 충족하며, 교육과정 운영에 필요한 실험실습 기자재 및 재료에 관한 규정을 갖추고 있으며, 교수학습에 상시 활용하도록 주기적으로 유지, 보수, 개선사항을 상시 관리하고 점검하여 원활히 관리가 이루어지고 있음

## 2) 우수 및 활용계획

- ☐ 대학의 교육목표에 부합하는 학과의 교육목표를 수립하였으며, 대학의 NCS기반 및 현장 중심 교육과정 정책에 따라 대내외적 환경분석에 근거하여 교육과정을 개발하고 지속적으로 목표 달성을 위한 노력을 하고 있음
- ☐ 학과의 개설, 통폐합이나 폐지 정책에 관련한 규정을 갖추고 있으며, 규정에 따라 합리적인 절차에 의해 진행되고 있음
- ☐ 대학은 교육과정 편성 정책에서 정한 주기에 따라 교육과정을 개발하고 있으며, 교육과정 운영에 대한 효과성 평가를 통하여 교육과정 개발·개편을 시행하고 있음. NCS기반 및 현장중심교육과정 개발 및 운영을 위하여 조담당조직으로 NCS지원센터를 두고 체계적인 교육과정운영 체계를 갖추어 지원하고 있음
- ☐ 대학은 학생의 기초학습능력 향상을 위하여 지원조직체계를 구축하고 기초학습영역과 자기 자기주도학습능력 진단체계에 따라 학습능력 부진자에 대한 향상교육프로그램을 적절히 운영하고 있음
- ☐ 대학은 학과별 교육과정 개발시 학과 인재양성 목표에 근거하여 학생이 달성해야 할 학습목표 및 성취수준을 교과목 명세서와 강의계획서에 명확하게 제시하고 학생들에게 공지하고 있음
- ☐ 대학은 다양한 기초학습능력 향상 프로그램을 통해 교육효과를 높이기 위한 지원을 하고 있으며, 기초학습능력 향상교육의 질 향상을 위해 전담부서(교수학습지원센터)를 두고 있으며, 사전조사 및 진단평가 등을 시행하고 있음
- ☐ 통합정보시스템에 기자재관리시스템을 구축하여 교육과정 운영에 필요한 실험실습 기자재 및 재료에 관한 유지, 보수, 개선사항을 상시 관리하고 점검하고 있음

## 3) 개선 계획 및 실천방안

- ☐ 학생의 학습성과 달성을 지원하기 위한 기초학습능력 향상교육을 제공함에 있어 계열별, 학과별 특성을 고려한 좀 더 다양한 기초과목 및 전공학습을 위해 필요한 기초학습능력 향상 프로그램 개발 및 운영 필요함

### 3. 학사관리 및 교수학습 지원

#### 1) 평가 및 분석결과 요약

- ☐ 대학의 사명과 교육목표에 부합하는 인재 선발 정책을 수립하고 이에 따라 학생 모집을 실시하고 있으며, 이 과정에서 신체적·정신적·인종적 차별을 두지 않음. 또한 모집과정 전반을 공정하고 투명하게 관리하고 있으며, 매년 학생 선발 활동 평가 및 분석을 통해 입학 정책의 개선 및 차년도 입학 정책 추진 방향 수립에 반영하고 있음. 그 결과 2016, 2017학년도 신입생 충원율이 100.0%로 높은 수준임
- ☐ 대학은 교육의 질과 수준을 관리하기 위하여 학사전반에 대해 학사관리 규정을 갖추고 이를 준수하고 있음. 또한 학사관리 관련 규정은 제·개정 및 폐지 시, 학칙을 준용하여 정해진 절차에 따라 이행하고 있음
- ☐ 대학의 교육목표와 학생의 학습목표 달성을 위해, 학생의 출결을 관련 규정에 따라 엄정하게 관리하고 있으며, 수업운영(휴·보강 관리, 수업일수 준수) 또한 관련 규정에 따라 철저하게 관리하고 있음
- ☐ 재학생 충원율을 2016학년도 93.8%, 2017학년도 95.2%로 적정 수준 이상 유지하고 있으며, 재학생 충원 현황을 주기적으로 분석·평가함으로써 충원율 개선을 위해 지속적인 노력을 하고 있음
- ☐ 대학은 합리적이고 공정한 성취도 평가, 학점 부여 관련 규정을 갖추고 있으며 모든 과정을 엄정하게 진행하며, 성취도 평가의 신뢰도를 확보하고 교육의 질과 수준을 보장하기 위하여 평가체제를 지속적으로 평가하고 개선함. 그리고 학생에게 성적평가에 대한 이의제기를 할 수 있는 적절한 기회를 제공하고 있음
- ☐ 학생의 학습목표 달성 및 교수의 교수역량 강화를 지원하기 위하여 체계적인 교수·학습 지원 조직 및 협력 체계를 갖추고, 학생 학습능력 및 교수의 교수능력 향상을 체계적으로 지원하기 위하여 행·재정적 뒷받침을 하고 있음
- ☐ 학습목표 달성 및 대학 교육의 질 제고를 위하여 모든 강좌에 대해 강의평가를 실시하고 있으며, 평가 결과를 활용해 다양한 프로그램을 제공하여 교육의 질 제고를 지원하고 있음

#### 2) 우수 및 활용계획

- ☐ 대학은 대학의 사명과 교육목표에 부합하는 인재 선발을 위하여, 기존 학생부, 수능 중심의 획일적인 줄 세우기식 선발에서 탈피하여, 전 모집단위 및 전형에 면접 또는 실기고사 전형 요소를 접목, 학생 개인이 가진 남다름의 요소를 발굴하고 있음

- ☐ 대학은 실시간출결시스템을 이용하여 실시간 출결사항을 파악하고 있으며, 15분 내 출결사항 미 입력 시 수업담당자가 강의실 방문하여 수업여부를 확인 후 출결사항 입력하도록 조치함. 2회 이상 무단 결석자는 전자출결시스템상에 표시되어 지도교수가 상담하는 시스템 운영함
- ☐ 대학은 휴·보강계획서를 제출하여 승인 후 출장명령부 신청이 가능하도록 시스템 개발되어 있고, 15주차에 보강 기간을 별도로 정하여 수업 결손이 발생하지 않도록 노력하고 있음
- ☐ 교수학습지원센터는 교수 및 학생의 교수학습능력 향상과 관련한 프로그램을 다양하게 운영하고 있으며, 모든 프로그램에 대해 만족도 조사를 실시하고 결과를 반영하는 환류 시스템을 구축하고 있음
- ☐ 대학은 매학기 강좌에 대해 강의평가를 실시하고 있으며, 평가 결과에 대한 후속조치를 시행하여 교육의 질 향상을 위해 노력하고 있음

### 3) 개선 계획 및 실천방안

- ☐ 기관평가 사후점검 결과에 따라 대학은 성적평가에 대한 이의 제기 시 정해진 절차를 준수하여 처리하기 위해 노력함
  - 성적에 이의가 있는 학생은 교과목 담당교수에게 연락하여 성적정정을 요청하고, 성적정정사유서를 교과목 담당교수가 작성, 학과장 경유하여 직접 교학처로 제출함
- ☐ 교수학습지원센터에 교수·학습 전문 연구원도 함께 배치할 필요가 있음

## 4. 산학협력 및 평생교육

### 1) 평가 및 분석결과 요약

- ☐ 대학은 『NEW 대경비전 2020, 다름의 가치를 실현하는 세계명문직업교육대학』이라는 비전 아래 산학협력 활성화 정책 수행을 위하여 다름가치실천『교육혁신』, 다름가치실현『경영혁신』, 다름가치구현『환경혁신』, 다름가치공유『교류혁신』의 4대핵심 추진전략을 추진과제로 지역사회 및 지역산업과 동반성장 할 수 있는 융·복합 현장실무 중심의 핵심인력을 양성하고 있으며, 친화형 산학협력 연계체제 구축, 취·창업 강화, 친산학형 ExpUp교육 프로그램 및 학생진로지도 역량강화, 학교기업 활성화, 재정지원 사업 및 LINC+사업 비즈니스모델 강화 등의 정책을 펴고 있음
- ☐ 대학은 산학협력 활성화를 위하여 산학협력처·단 규정, 취·창업처 규정, 학교기업운영 규정, LINC+ 사업단 운영규정, 캡스톤디자인 규정, CO-OP현장실습 지원센터 규정, 창업보육센터운영규정 등의 산학협력 제도를 구축하여 운영하고 있으며 학교기업 설치, 산학공동교육, 산업체 인턴쉽지원, 공동기술개발, 산업체전문가 활용, 지역사회지원 등의 산학협력 강화를 위하여 최선의 노력을 기하고 있음
- ☐ 산학협력 활성화 지원을 위해 우리 대학은 직제규정에 의거 산학협력단, 산학협력처, 취창업지원처 등을 설치하고 규정과 사무 분장에 따라서 각 부서별 업무를 수행하고 있으며, 4차산업의 발전과 함께 문화서비스 융·복합 대학의 산학협력 발전을 위해 지역사회 및 지역산업체와 동반성장 할 수 있도록 최선의 노력을 다하고 있음. 또한 지속적으로 변화하고 있는 산업의 흐름에 빠르게 대응하기 위해 대학은 지역산업체 및 학생 등의 의견을 수렴하여 매년 산학협력 계획에 반영하여 개선·발전 될 수 있도록 시행하고 있음
- ☐ 대학은 산업협력 활성화 확대·강화를 위하여 교수업적평가 규정 중 산학영역의 배점(산학협력교육활동, 산학봉사활동, 취업률, 취업 지도 등)의 상향조정 등의 규정을 재정비하여 제도를 개선하였음. 또한 현장실무형 융·복합 인재양성을 위한 ExpUp Station 교육, 현장실습, 산업체 기술지도·자문, 산업체 경력교원 및 산학협력 중점교원 초빙 등을 실시하고 있으며, 지역사회와 연계된 문화비즈니스콘텐츠 개발 사업, 일자리 창출지원 사업 등 지역과 연계한 산학협력 활동을 적극적으로 실시함으로써 지역사회·지역산업과 동반성장에 기여하고 있음
- ☐ 대학은 산학협력처·단, 취·창업지원처, 현장실습지원센터 등 전담 인력들에게 대학의 규정에 맞게 역할과 업무를 분장하여 운영하고 있으며 학생 취·창업역량강화, 우수산업체 발굴, 전공능력 향상 및 자격증취득 프로그램 운영, 창업동아리 운영, 학교기업 지원 등 다양

한 취·창업프로그램과 산학협력 활동을 지원하고 있음

- ☐ 산학협력 활동과 취·창업 지원 계획, 현장실습 결과에 대한 평가를 P-D-C-A에 의해 주기적으로 실시하고 있으며, 산업체 만족도 및 수요도 조사, 프로그램 참가자의 만족도 조사 등을 실시, 산학협력 활동 및 취·창업지원 활동, 현장실습에 대해 평가하고 결과를 분석하여 환류하여 지속적으로 개선해 나가고 있음
- ☐ 현장실습은 대학의 규정 및 지침에 따라 시행하고 있으며 현장실습 이수자 수는 2016년 1,630명, 2017년 1,565명, 현장실습 이수율은 대학 전체 재학생(2016년 3,914명, 2017년 3,900명)대비 2016년 41.6%, 2017년 40.1%로 나타났으며 2개년도 실습산업체는 1,350개로 우수하게 시행하고 있음
- ☐ 현장실습 교육활동에 대하여 현장실습지원센터 및 산학처·단을 기반으로 현장실습지원비, 현장실습 학생보험 가입비, 지도교수 현장실습 순회지도비, 현장실습일지 제작비, 국내·외 우수산업체발굴비 등의 재정적 지원과 현장실습 사전교육 및 안전교육, 우수산업체 산학협력 협약 체결 등의 행적적 지원을 실시하고 있으며 실습종료 후 산업체의 만족도조사 및 의견수렴, 학과 및 재학생의 의견 및 만족도 조사를 수렴, 분석 결과를 차년도 현장실습에 반영하여 지속적인 개선에 활용하고 있음

## 2) 우수 및 활용계획

- ☐ 산학협력처·단은 교육부 2017년 사회맞춤형 산학협력 선도전문대학 LINC + 육성사업(고도화형)에 선정되어 대학의 산학협력 활성화(기업연계 캡스톤디자인, 산업체기술 지도·자문, 비즈니스모델 개발 등)를 통한 지역사회·지역산업과 동반성장을 시행에 왔으며, 2015~2018 3년 연속 교육부 학교기업지원사업에 선정되어 현장실무형 융·복합 인재양성을 위한 현장실습 교육을 지속적으로 시행하고 있음
- ☐ 취·창업지원처는 2017~2018 경산시 청년창업지원사업, 2017년 고용노동부 대학일자리센터사업 선정으로 학생 취·창업역량강화를 지속적으로 시행해 왔으며, 2017년 경산시도-농 우수자원 연계 수제맥주산업 활성화를 통한 지속적인 일자리창출 사업과 경북청도군의 융·복합 교육프로그램을 통한 맞춤형 노인공동일자리창출 및 복지사업에 선정되어 학생 취업역량강화와 청년창업지원, 지역사회와 연계한 일자리 창출사업을 지속적으로 시행하고 있음
- ☐ 대학은 재학생의 취·창업 역량강화를 위한 방과후 전공자격증 취득 및 D.K Hero프로젝트, 산업체 인사특강 등 다양한 취·창업역량 프로그램의 운영실적이 있으며, 재학생뿐만 아니라 미취업 졸업생의 취업과 재취업 활동을 지원하기 위해 DK대학일자리센터 및 학생진로심리상담센터를 운영하고 있음. 더불어 청년 창업 및 재창업 지원을 위한

창업보육센터도 병행하여 운영하고 있음

### 3) 개선 계획 및 실천방안

- ☐ 현장실습은 취업이 연계 될 수 있는 우수한 현장실습 산업체를 발굴·확대하여 지속적으로 개선할 계획이며, 청년창업 프로그램에 학생들의 참여도가 낮아 전임교원 학과장 위주로 프로그램을 운영하여 참여도와 만족도 제고에 노력을 하고 있음. 또한 대학은 지역사회 및 지역산업체와 산학협력 활성화를 위해 취·창업 연계 뿐만 아니라 LINC+ 사업을 병행 실시하여 기업지원 기술지도, 산업자문, 비즈니스모델 창출 등에 더욱 힘쓰고자 함

## 5. 학생

### 1) 평가 및 분석결과 요약

- ☐ 대학은 학생요구에 부합하는 서비스제공과 대학생활을 지원하기 위해 민주적이고 자율적인 학생자치활동을 보장하는 관련 규정과 지침에 따라 학생지원 조직을 구성하고 전문인력을 배치하고 있으며 주기적으로 학생의 요구를 조사하고 그 결과를 반영한 학생활동지원계획 수립 및 성과 평가를 실시하고 학생지원서비스를 개선하기 위해 행·재정적 지원을 하고 있음
- ☐ 안전한 학생행사진행을 위한 학생안전관리 규정과 매뉴얼 및 전담하는 인력과 업무분장을 마련하고 있고 안전교육을 시행하고 있으며 안전관리 및 지도를 통해 안전문화개선을 위해 노력하고 있음
- ☐ 대학은 학생언론활동을 지원하기 위한 규정을 갖추고 있고 대학 자체 내 언론사를 두고 학생언론활동지원에 대한 연간운영계획을 수립 시행하고 있으며 학생언론활동에 필요한 행·재정적 지원을 하고 있으며 정기적 운영위원회 및 간담회를 통한 개선사항을 운영계획에 반영하고 환류를 통해 개선활동을 하고 있음
- ☐ 학생들의 대학생활을 지원하기 위한 대학생활의 적응, 진로설계, 경력개발, 전공학습, 대학생활 정보제공과 조언 등을 지원하기 위한 학생진로심리 상담센터 운영규정과 운영체제, 전담인력 및 조직과 업무분장을 갖추고 있으며 상담서비스는 유자격과 업무경험을 갖춘 상근 상담사를 배치하여 심리 및 진로상담 활동이 상시 이루어질 수 있도록 하고 있고 다양한 상담서비스를 제공하여 학생들의 진로 문제 및 욕구를 조력하고자 적극적인 행·재정적 지원을 전개하고 있음
- ☐ 도서관은 도서관 운영관련 규정과 운영조직 및 체제와 유자격 전담직원을 두고 있으며 이용만족도 조사를 통해 그 결과를 차기년도 운영계획에 반영하고 운영계획과 성과를 주기적으로 평가 개선하고 있으며 도서관의 안정된 운영과 서비스를 위해 충분한 재정적 지원을 하고 있음
- ☐ 대학은 학생복지관련 만족도 조사 및 학생자치단체 간담회 등을 통한 상시적인 의견수렴을 통해 학생의 복지정책을 수립하고 대학운영 계획에 반영하고 관련 사업을 개발 시행하고 있음
- ☐ 구성원의 건강한 대학생활을 위하여 보건실 규정에 맞는 시설을 갖추고 전담 간호사가 상주하여 운영하고 있음
- ☐ 학생의 학업지원을 위해 장학금 관리 규정 및 장학금지급규정 시행세칙을 마련해 성적 우수장학금 등 다양한 대내·외 장학금 유치활동 노력과 실적을 가지고 있음

- ☐ 장애학생 및 다문화 가족학생(외국인 포함) 등 소수집단 학생의 원만한 대학생활 및 학업활동을 지원하기 위한 규정과 정책을 마련 시행하고 있으며 담당부서를 중심으로 교육지원, 인식개선, 정보제공 및 생활지원 사업을 전개함과 더불어 재학생 및 교직원 대상 장애인식개선교육 등을 실시하고 있음

## 2) 우수 및 활용계획

- ☐ 연간 학생활동 지원 계획수립시 재학생 만족도 조사 결과 및 건의 사항에 대한 분석, 각종 학생 지원프로그램 수행 후 실시하는 만족도 조사 결과 및 건의 사항 분석, 학생 자치단체 간담회 등을 통해 학생 의견수렴하여 차기년도 운영 계획을 수립하고 지속적으로 체계적인 학생서비스 만족도향상을 위해 노력 하고 있음
- ☐ 학생의 안전한 대학생활을 위한 안전관리 운영 지침과 규정에 따라 교외 진행 각종 연수 등 행사진행시 교육부 제시 근거로 「학생집단연수운영 안전확보 매뉴얼」에 따른 「사고안전관리 예방 체크리스트」 작성 및 행사 전 학생 안전에 필요한 각종 사항 점검과 재학생 및 전교직원 대상 소방안전교육, 화재대피훈련, 성폭력 및 가정폭력 예방교육 등을 실시하고 있음
- ☐ 학생 자치단체 구성을 위한 선거는 민주적 절차에 따라 자율적으로 이루어질 수 있도록 하며 전공, 창업, 취미 등 학생 자치활동, 연수지원, 동아리 지원, 행사지원, 장학금지원, 학생지원체제강화 프로그램지원, 스쿨버스 지원 등 적극적 행·재정적 지원을 전개하고 있음
- ☐ 학생의 언론활동을 지원하고 보장하기 위해 학생기자, 학생방송국원을 선발하여 신문제작 및 방송활동에 참여시키고 있으며 신문과 방송에 학생들의 의견을 반영한 기사와 방송을 제작하고 있음
- ☐ 학생진로상담서비스는 학생진로심리상담센터를 설치하고 자격과 업무경험을 갖춘 상근상담사를 배치하여 심리 및 진로상담 활동이 상시 이루어질 수 있도록 하고 있고 Holland 직업적성검사, 진로탐색 집단상담, 학과맞춤형 진로집단상담, 학습법 교육, 학과 및 부서연계 상담 등 다양한 상담서비스를 제공하여 학생들의 진로 문제 및 욕구에 노력하고 있음
- ☐ 입학 및 복학 후 진로심리검사와 성격심리검사 실시, 재학 중 고위험군 학생 개인상담지원, 중도탈락학생 상담, 진로고민상담, 대학생활적응 상담, 외부기관(경산시 정신건강증진 센터) 연계 상담 지원을 통한 심리검사 서비스, 심리상담 및 진로상담, 집단상담서비스 등을 실시하고 취창업지원처 및 교학처 연계진로 및 심리상담(씨앗지도, 진로지

도), 학과별 맞춤형 집단서비스 실시, 졸업 후 취·창업 연계프로그램지원과 진로상담을 병행 및 연계 실시하고 있고 글로벌 인재양성을 위해 '17년부터는 해외로 인턴 및 실습을 나가는 학생들의 환경적응력과 심리상태를 평가하고 스트레스 해소법을 안내하여 진로 및 정서를 지원하는 프로그램을 제공하고 있음

- ☐ 교수 및 학생의 교수·학습활동에 도움이 되는 도서정보자원과 서비스를 제공하기 위해 도서관 규정을 제정하고 2급 정사서의 유자격 전담직원을 배치하고 있으며 디지털 정보센터(도서관) 운영평가 및 개선에 대한 정책 수립을 위하여 센터 이용자 대상 년 1회 이상 이용자 만족도 조사를 통해 정책에 반영하고 있음
- ☐ 도서관 자료 구입 실적 분석결과 2016년은 21,900원 2017년 21,700원으로 평가 충족 요소인 21600원을 상회하고 있으며 이용자들의 만족도 향상을 위해 자료확충, 환경개선, 정보자원관리, 사서교육, 이용활성화 사업을 지속적으로 실시하고 있음
- ☐ 복지 및 장학지원부문은 학생복지 시행사업, 환경개선 사업을 실시하였고 2011년도부터 교육과학기술로부터 교육재능기부기관으로 지정 받아 여러 분야에 다양한 재능들을 기부를 통해 대학문화생활 증진 프로그램으로 나,너 우리 프로그램 인성캠프, 멘토링 프로그램, 학과별 재능기부, 봉사활동, 마음 나누기 프로그램 등을 실시 지원하였음
- ☐ 학생의 학업을 지원하기 위하여 26종의 교내 장학금과 다양한 교외장학금제도를 운영하고 있으며 2015년 장학금비율 14.0%, 2016년 15.5%지원으로 등록금대비 장학금비율을 충족하고 있고 특히 외부장학금 유치활동에도 적극적인 노력을 보인 결과 2015년 262명 대상 94,577,000원, 2016년 472명 188,670,000원을 지급하였음
- ☐ 장애학생 및 다문화(외국인 다문화 가족 및 외국인 학생) 등의 소수집단 학생들을 지원하기 위하여 1년 1회 이상 재학생 및 교직원대상 장애인식개선 교육프로그램실시, 장애학생지원센터를 통해 장애학생에 대한 체계적인 지원을 하고 있으며 장애학생의 대학생활 편의를 위한 매개시설과 학습보조공학기기를 갖추어 제공하고 있으며, 이외 외국인학생대상의 체계적 상담과 멘토링을 통한 성공적 정착 유도, 장학지원, 대학생활정보제공과 생활지원 프로그램을 실시하고 있음

### 3) 개선 계획 및 실천방안

- ☐ 대학도서관 사서직원 1명은 대학도서관 진흥법 사서배치기준 1.5명 이상보다는 부족하기에 사서 보유 자격증 소지자를 우선적으로 채용하여 직원의 전문성과 도서관운영 서비스 환경을 개선하고자 함
- ☐ 도서관 정보자원 서비스의 개선에서 나타난 미흡한 사항들은 차기년도 사업 예산에 충

실히 반영하여 시행할 예정입니다

## 6. 교·직원

### 1) 평가 및 분석결과 요약

- ☐ 대학은 대학의 사명과 교육목표 달성을 위한 책무 수행을 위해 자질을 갖춘 교원의 유지를 위하여 정관, 학칙, 교원인사 및 교원인사위원회 규정, 정년보장교원임용 및 정년보장교원임용심사위원회 규정 등을 갖추고 있으며, 이를 학교 홈페이지에 탑재하여 구성원들에게 상시 공개하고 있음. 또한 전임교원 신규채용 시 학문적, 실무적 자질을 갖춘 우수한 교원을 채용하기 위하여 공정하고 합리적으로 평가하고 있음
- ☐ 교원업적평가 규정에 의거하여 매년 교원업적에 대한 평가를 공정하고 투명하게 실시하고, 평가 결과를 재임용, 승진 및 정년보장 등에 활용하고 있으며, 교원평가 시 실습지도, 취업지도, 기술개발, 산학협력 등 직업교육 관련 활동을 산학협력분야 및 대학 발전 분야에 반영하고 있음
- ☐ 전임교원 확보율은 재학생 기준으로 2016학년도 57.1%, 2017학년도 58.2%로 기관평가인 증원에서 제시하는 기준 50% 이상을 충족하고 있음
- ☐ 비전임 교원의 채용을 위해 학칙, 교원인사규정, 겸임교원 규정, 초빙교원 규정 및 외래강사위촉 규정 등을 갖추고 있으며, 담당교과와 학위 또는 실무 경력과의 관련성 평가를 위하여 공정하고 합리적인 평가기준을 준수하여 운영하고 있음
- ☐ 대학정보공시 인정 기준 환산 전임교원 1인당 연구실적은 2016년 0.33건, 2017년 0.21건으로 평가기준을 충족하고 있음
- ☐ 교원의 학문적 발전을 향상시키고 현장중심의 역량과 실무지식을 강화하기 위하여 교수 안식연구년제에 관한 규정과 교원 산업체연수운영 규정을 갖추어 16주 이상의 연구년 및 산업체연수를 시행하고 있으며, 교원의 역량 계발을 위하여 단기연수 프로그램을 운영하고 있음
- ☐ 대학은 직원의 임용 관련 규정이나 지침으로 직원인사 규정, 교직원복무 규정, 직원근무성적평가 규정, 일반직원 징계처분에 관한 규정 및 표창 규정 등을 갖추고 있으며, 직원채용은 직원인사 규정에 따라 공개경쟁전형으로 전문분야별로 분리하여 실시하고 있음. 또한 직원 근무평가는 매년 실시하고 규정에 따라 공정한 평가가 이루어지며 인사관리에 기초자료로 활용하고 있음
- ☐ 직원의 직무역량 및 전문성 개발을 위하여 교직원 복지규정을 마련하고 있으며, 지속적으로 교육훈련 예산을 증가시켜 직무능력 향상을 위한 연수 및 워크숍 참여 등의 기회를 제공하고 있음
- ☐ 교직원의 급여는 교직원 보수규정에 의거하여 연봉제로 지급하고 있으며, 교직원인건비

비율은 등록금 대비 2015학년도~2016학년도 교직원 합계 기준인 41%를 상회하고 있어 평가기준을 충족하고 있음

- ☐ 교직원의 복지 향상을 위해 교직원 복지 규정을 갖추고 있으며, 규정에 따라 교육비 지원 등의 후생복지 지원을 하고 있음

## 2) 우수 및 활용계획

- ☐ 전임교원 확보율은 대학의 사명과 교육목표 달성을 위하여 재학생 기준으로 2016년도 57.1%, 2017년도 58.2%로 평가기준 50% 이상을 충족하고 있음
- ☐ 직원의 전문성과 자기 계발에 대한 수요가 지속적으로 커짐에 따라 매년 30%이상의 직원들이 외부 교육프로그램에 참여하고 있으며, 지속적으로 교육훈련비를 증가시켜 직무 능력 향상을 위한 연수 및 워크숍 참여 등의 기회를 제공하고 있음
- ☐ 교직원의 인건비 비율은 기관인증평가 기준비율인 41%를 상회하고 있으며, 교직원의 후생복지를 위해 교육비 지원 등 복지 지원을 충실히 이행하고 있음

## 3) 개선 계획 및 실천방안

- ☐ 전임교원 1인당 연구실적은 2016년도 0.33건(대학정보공시자료 기준), 2017년도 0.21건(대학 입증자료)으로 인증원 기준인 0.2건 이상을 유지하고 있으나, 연구(창작 및 기술개발 포함) 축진을 위하여 지속적인 행·재정적 지원의 확대를 통해연구개발 수행을 장려·촉진할 필요성이 있음
- ☐ 매년 안식연구년 및 산업체 연수 프로그램을 6개월에서 1년 단위로 운영하고 있으나, 교원의 학문적 발전을 향상시키고 현장중심의 역량과 실무지식을 강화하기 위하여 점차적으로 확대 시행할 필요성이 있음
- ☐ 교직원의 복지 향상을 위해 규정에 따라 복지 지원을 이행하고 있으나, 교육비 지원에 많이 편중되어 있으므로 복지지원제도 개발 및 시행에 있어 교직원의 의견수렴을 반영한 다양한 문화 활동 지원 등 지원에 대한 적절한 배분의 필요성이 있음

## 7. 재정 및 시설

### 1) 평가 및 분석결과 요약

- ☐ 우리대학은 사명과 교육목표 달성에 필요한 재정운영계획 수립에 있어 대학의 중장기 발전계획에 근거하여 비전의 실현과 전략목표 달성을 위한 중점 사업을 중심으로 수립하고 있으며, 이에 따른 연간예산계획 수립시 대학 구성원들의 다양한 의견을 충분히 수렴하여 예산계획을 수립하여 투명하고 효율적으로 운영하고 있음
- ☐ 대학의 연간 예산계획 수립에 있어 관련 법령인 ‘사립학교법’, ‘사립학교법 시행령’, ‘사학기관 재무회계규칙’, ‘사학기관 재무회계규칙에 대한 특례규칙’에 규정된 절차를 준수하여 회계연도 개시 60일 전까지 예산 편성의 기본방향 및 지침을 수립하고, 행정부서 및 학과의 의견서를 검토하여 예산편성(안) 수립 후, 대학 구성원으로 구성된 대학평의회 자문과 등록금심의위원회 심의, 법인 이사회 승인, 예산계획 공개 등 그 절차를 준수하고 있음
- ☐ 또한 효율적 재정운영을 위해 등록금수입 변화에 따른 예산을 재편성하기 위해 사학기관 재무회계 규칙에 대한 특례규칙에 따라 추가경정예산을 수립, 운영하고 있음
- ☐ 등록금 책정은 관련 법령에 따라 직전 3개년도 평균 소비자 물가상승률의 1.5배 이하로 책정을 기준으로 기본운영경비 증가, 대학의 발전계획 추진을 위한 재원, 인건비 증감률 등을 고려하여 책정하고, 이를 고등교육법에 따라 구성된 등록금심의위원회의 심의를 거쳐 최종 확정, 시행하고 있음
- ☐ 대학의 사무분장규정에 따라 예산 편성·조정·통제 및 평가는 기획조정실, 예산의 집행 및 결산은 총무처로 규정하여 사학기관재무회계규칙에 대한 특례규칙 제11조(예산집행의 내부통제) 등 관련 법령을 준수하여 상호 독립적으로 분리·운영하고 있음
- ☐ 우리대학은 대학재원의 안정성 확보를 위해 수강료, 전입금, 기부금, 국고보조금 등 다양한 분야의 수입을 증대시켜 등록금의존율 개선(2015년 회계연도 결산기준 등록금의존율 62.8%, 2016회계연도 결산기준 등록금의존율 61.9%)시키고 있으며, 재정분야개선계획 수립을 통해 지속적으로 개선하고자 노력하고 있음
- ☐ 양질의 직업교육 실현을 위해 교육환경을 조성하고, 특성화된 교육프로그램 운영 위한 재정투자를 위해 우리대학은 등록금수입 대비 총교육비를 매년 평가기준인 100%를 상회하여 유지제고 하고 있음(2015년 결산 112.6%, 2016년 결산 114.5%)
- ☐ 우리대학은 예산집행에 있어 2016년 도입된 차세대통합정보시스템을 통해 편성된 예산을 사업별·항목별로 예산초과 없이 정확하게 통제되고 집행되고 있음
- ☐ 대학의 이월금에 관하여는 사립학교법 제32조의3(이월금)에 따른 교육부의 사립(전문)대학 이월금 처리기준에 따라 2016회계연도는 1.7%이내, 2017회계연도는 1.4% 이내로 운

영하고 있으며, 이를 최소화하기 위해 지속적으로 노력하고 있으며, 등록금심의위원회의 심의에 따라 운영하는 등 관련 법령 및 기준을 준수하고 있음

- ☐ 매 회계연도 마감 후 내·외부 회계감사 및 대학평의원회 자문, 등록금심의위원회 심의를 통하여 예산 집행결과를 평가, 분석하여 재정운영을 지속적으로 개선하기 위한 체제를 구축하여 운영하고 있음
- ☐ 대학은 사립학교법 및 사학기관재무회계규칙에 대한 특례규칙 등의 법령에서 정한 시기와 절차에 따라 매년 내·외부 회계감사를 실시하고 그 결과를 결산에 반영하고 있으며, 결산 공개절차를 통하여 감사보고서를 대내·외에 공개하고 있음
- ☐ 우리대학은 2017학년도 기준 교사시설 총 기준면적은 48,997㎡, 총 보유면적은 51,101㎡로 교사시설 확보율은 104.3%로 법정 교사확보율 기준인 100%를 상회하고 있음
- ☐ 우리대학은 학생, 교원 및 직원들이 효과적으로 학습연구업무수행을 할 수 있도록 복지시설인 학생자치공간, 상담 및 휴게시설, 의료문화체육시설 및 편의시설을 적절히 갖추고 있으며, 장애를 가진 구성원을 위해 승강기, 점자블럭, 화장실, 주차시설 등을 법령 기준에 충족하도록 구비·설치되어 있음. 또한 총무처 관리팀이 시설의 점검·보수를 전담 관리하고 있음
- ☐ 대학의 정보전산시스템 지원 및 운영을 위해 전문성을 갖춘 전담인력으로 조직(전산정보센터)을 구성·운영하고 있으며, 정보전산시스템을 활용한 서비스 만족도를 제고하고, 개선하기 위해 연 1회 만족도조사 시행과 자체평가를 통해 지속적인 서비스 개선을 시행하고 있음
- ☐ 정보보호를 위한 개인정보보호 자체추진계획을 수립하고, 매년 정보보호(정보보안, 개인정보보호) 수준진단을 실시하여 결과분석을 통한 사후조치를 통해 시행하고 있음
- ☐ 대학의 행정 관련 정보를 안전하고 보호하고 관리하기 위해 정보보호시스템 구성, 암호화솔루션 적용, 서버보안 취약점 점검 등을 실시, 해킹사고에 대비하여 24시간 보안관제 운영 및 신속한 대응을 위한 사이버위기 대응 매뉴얼 구축 또한 화재에 대비하기 위해 소방 설비 시스템, 백업시설 분리 운영 하고 있음

## 2) 우수 및 활용계획

- ☐ 대학은 재정운영의 효율성을 제고하여 안정적이고 투명성을 확보하고, 대학발전계획에 따른 사명, 교육목표의 실현을 위해 관련 법령에서 규정한 절차준수는 물론, 지속적인 개선발전을 위해 분야별 감사, 평가, 점검 등의 제도를 활용하여 결과를 바탕으로 개선방안을 도출하고 이를 능동적으로 시행하여, 매회계연도 등록금의존율, 교육비환원을 등을 개선하고 있음

- ☐ 2016년 도입된 차세대통합정보시스템 활용을 통해 정확하고, 효율적인 예산통제가 가능하고, 이를 바탕으로 예산통제 및 집행의 효과성이 제고되고 있음
- ☐ 대학의 시설, 전산정보시스템 등 대학의 구성원들이 안정적으로 학습하고, 연구하고, 업무수행이 가능토록 지속적으로 유지 개선하고 있으며, 특히 분야별 만족도조사 등을 통한 의견을 적극 수렴하여 최적의 교육환경을 구축하고 있음

### 3) 개선 계획 및 실천방안

- ☐ 기부금 확대를 위한 전담조직의 활성화, 재정지원금 확보를 위한 연구인력 확충, 외국인유학생 유치 확대를 위한 다양한 국제교류 협력강화 등 필요 분야의 실현가능한 계획 수립과 시행이 필요하며, 입학금 폐지 및 등록금 수입 감소 등으로 인한 대학재정운영의 위협요소를 제거하여 안정적인 대학재정운영이 요구됨